

Εσωτερικός Κανονισμός Λειτουργίας Σχολικής Μονάδας


Σχολική Μονάδα 2ο Γυμνάσιο Καλυβίων



Περιεχόμενα

Στοιχεία Σχολικής Μονάδας	2
1. Βασικές αρχές και στόχοι του Εσωτερικού Κανονισμού Λειτουργίας	3
2. Λειτουργία του Σχολείου	4
2.1 Διδακτικό ωράριο	4
2.2 Προσέλευση στο σχολείο	4
2.3 Παραμονή στο σχολείο	4
2.4 Αποχώρηση από το σχολείο	5
2.5 Ωρολόγιο Πρόγραμμα του Σχολείου	5
2.6 Απουσίες μαθητών	5
2.7 Διαδικασίες ενημέρωσης μαθητών, γονέων και κηδεμόνων	6
3. Σχολική και Κοινωνική Ζωή	7
3.1 Φοίτηση	7
3.2 Σχολικοί χώροι	7
3.3 Διάλειμμα	7
3.4 Εμφάνιση	7
3.5 Συμπεριφορά - Δικαιώματα – Υποχρεώσεις	8
3.6 Άλλα θέματα	9
3.7 Παιδαγωγικός έλεγχος –Παραβατική συμπεριφορά	10
3.8 Παρελάσεις	10
3.9 Σχολικές Δραστηριότητες	11
4. Επικοινωνία και Συνεργασία Γονέων/Κηδεμόνων-Σχολείου	12
4.1 Σημασία της επικοινωνίας και της συνεργασίας Σχολείου-οικογένειας	12
4.2 Σύλλογος Γονέων και Κηδεμόνων	12
4.3 Σχολικό Συμβούλιο	12
4.5 Η σημασία της σύμπραξης όλων αυτών	12
5. Πολιτική του Σχολείου για την προστασία από πιθανούς κινδύνους	13
5.1 Αντιμετώπιση έκτακτων αναγκών	13
5.2 Χώρος συγκέντρωσης σε περίπτωση έκτακτης ανάγκης	13
5.3 Ειδικό σχέδιο αποχώρησης λόγω έκτακτων συνηθικών	14
6. Εσωτερικός Κανονισμός Λειτουργίας- Διαδικασίες διασφάλισης της εφαρμογής του	15

Στοιχεία Σχολικής Μονάδας

Ταυτότητα Μονάδας	Σχολικής
 2^ο Γυμνάσιο Καλυβίων	Διεύθυνση Δευτεροβάθμιας Εκπαίδευσης Ανατολικής Αττικής
Κωδικός Σχολείου (ΥΠΙΑΙΘ):	0502068

Στοιχεία	
Έδρα Σχολικής Μονάδας (διεύθυνση):	Μεγάλου Αλεξάνδρου και Αργοναυτών
Τηλέφωνο	2291026600
Fax	2291079032
e-mail	mail@2gym-kalyv.att.sch.gr
Ιστοσελίδα:	http://www.2gk.gr/
Διευθυντής Σχολικής Μονάδας	Κλειώ Σακκαλή (ΠΕ04.01)
Υποδιευθυντές Α & Β	Αικατερίνη Αγγελοπούλου (ΠΕ06) Δήμητρα Καλαβρού (ΠΕ81)
Πρόεδρος Συλλόγου Γονέων/Κηδεμόνων	Λάζαρη Λαμπρινή
Προεδρείο δεκαπενταμελούς μαθητικού συμβουλίου	Δημήτρης Καρζής, Χαντέ Τατιανή Μακρίδης Βλαδίμηρος

1. Βασικές αρχές και στόχοι του Εσωτερικού Κανονισμού Λειτουργίας

Ο σκοπός του σχολικού κανονισμού δεν είναι ο περιορισμός της ελευθερίας οποιουδήποτε, αλλά η εύρυθμη και αποτελεσματική λειτουργία του σχολείου, καθώς και η διαμόρφωση προσωπικοτήτων που σέβονται τις ελευθερίες των άλλων και συνεργάζονται αρμονικά μεταξύ τους.

Ο Κανονισμός, περιλαμβάνει όρους και κανόνες, κατανομή αρμοδιοτήτων και ευθυνών, δικαιωμάτων και υποχρεώσεων, για όλα τα μέλη της σχολικής κοινότητας, οι οποίοι αφενός εμποδίζουν τη δημοκρατική λειτουργία του σχολείου και αφετέρου διαμορφώνουν ένα παιδαγωγικό και διδακτικό κλίμα που διευκολύνει την απρόσκοπτη, μεθοδική και αποτελεσματική λειτουργία του.

Μέσω των συμφωνημένων όρων και κανόνων του Κανονισμού του Σχολείου επιδιώκεται:

- Η εξασφάλιση της σωματικής και συναισθηματικής ασφάλειας όλων των μελών της σχολικής κοινότητας.
- Η διαμόρφωση προσωπικοτήτων που λειτουργούν υπεύθυνα, σέβονται τις ελευθερίες των άλλων και συνεργάζονται αρμονικά μεταξύ τους.
- Η θεμελίωση ενός πλαισίου που υποστηρίζει το εκπαιδευτικό έργο και την απρόσκοπτη συμμετοχή όλων στην εκπαιδευτική διαδικασία.
- Η διαμόρφωση κλίματος που στηρίζει την ολόπλευρη ανάπτυξη της προσωπικότητας του/της κάθε μαθητή/ριας, αλλά και όλων των μελών της σχολικής κοινότητας.
- Η δημιουργία εύρυθμων, ευχάριστων και αποδοτικών συνθηκών διδασκαλίας, μάθησης και εργασίας.

2. Λειτουργία του Σχολείου

2.1 Διδακτικό ωράριο

Το διδακτικό έτος ορίζεται από την 1η Σεπτεμβρίου κάθε έτους και λήγει την 30^η Ιουνίου του επόμενου έτους χωριζόμενο σε δύο τετράμηνα: το Α' τετράμηνο λήγει την 20^η Ιανουαρίου και το Β' τετράμηνο την 31^η Μαΐου. Το ωράριο λειτουργίας του σχολείου μας ορίζεται ως εξής:

Ωράριο Λειτουργίας του Σχολείου		
Ωρα	Ωράριο διδασκαλίας	Χρόνος Διαλείμματος
1 ^η	08:15 – 08:55	10'
2 ^η	09:05 – 09:50	10'
3 ^η	10:00– 10:45	10'
4 ^η	10:55 – 11:35	10'
5 ^η	11:45 – 12:25	10'
6 ^η	12:35 – 13:15	5'
7 ^η	13:20 – 14:00	

2.2 Προσέλευση στο σχολείο

- Οι μαθητές προσέρχονται έγκαιρα στον χώρο του σχολείου (10' πριν χτυπήσει το κουδούνι, 8:15). **Οι μαθητές της Α' τάξης συγκεντρώνονται στην αυλή εισόδου, της Β' τάξης στην αυλή πάνω από τα γήπεδα και της Γ' τάξης στα γήπεδα.** Με το χτύπημα του κουδουνιού συγκεντρώνονται στην αυλή και πραγματοποιείται η πρωινή προσευχή με τον προσήκοντα σεβασμό. Στην συνέχεια οι μαθητές ανεβαίνουν στις αίθουσες με τη συνοδεία των διδασκόντων καθηγητών.
- Εφ' όσον κάποιος μαθητής καθυστερήσει το πρωί οφείλει να περάσει από τη Διεύθυνση, προκειμένου να πάρει έγγραφη άδεια να εισέλθει στην τάξη του. Είναι στη διακριτική ευχέρεια του καθηγητή το αν θα δεχτεί τον μαθητή ή όχι στο μάθημα. Την έγγραφη αυτή άδεια θα φυλάξει και θα την επιστρέψει την άλλη ημέρα στο σχολείο υπογεγραμμένη ως απόδειξη του ότι ο κηδεμόνας του έλαβε γνώση της αργοπορίας του.

2.3 Παραμονή στο σχολείο

- Οι μαθητές πρέπει να εισέρχονται στην τάξη αμέσως μόλις χτυπήσει το κουδούνι.
- Εφόσον εισέλθει ο διδάσκων στην αίθουσα διδασκαλίας δεν επιτρέπεται η είσοδος σε κανέναν μαθητή.
- Οι θέσεις των μαθητών μέσα στην αίθουσα διδασκαλίας καθορίζονται σε συνεργασία με τον υπεύθυνο καθηγητή του τμήματος. Αλλαγή θέσης επιτρέπεται μετά από συνεννόηση με τον διδάσκοντα καθηγητή.
- Η έξοδος από την τάξη κατά τη διάρκεια του μαθήματος επιτρέπεται μόνο για πολύ σοβαρό λόγο και μόνο κατόπιν άδειας του καθηγητή.

- Αν μαθητής απουσιάσει αδικαιολόγητα κατά τη διάρκεια του ημερησίου προγράμματος από το μάθημα και βρίσκεται εντός ή εκτός του σχολικού χώρου η απουσία του θεωρείται πειθαρχικό παράπτωμα και ενημερώνεται ο κηδεμόνας.
- **Σε περίπτωση απουσίας καθηγητή προβλέπεται οι μαθητές να απασχολούνται από καθηγητή είτε στη σχολική αίθουσα είτε σε άλλους χώρους του σχολείου. Επίσης, αν είναι δυνατό, αναμορφώνεται το ωρολόγιο πρόγραμμα και οι μαθητές σχολάνε νωρίτερα.**
- Κατά τη διάρκεια των διαλειμμάτων βγαίνουν σύντομα και ήσυχα από τις αίθουσες και παραμένουν στον χώρο της αυλής που έχει οριστεί για την κάθε τάξη: αυλή εισόδου, αυλή πάνω από τα γήπεδα και γήπεδα. Δεν χρησιμοποιείται η **πίσω πλευρά (καυστήρας) του κτηρίου για λόγους ασφάλειας και καλύτερης επιτήρησής τους από τον εφημερεύοντα καθηγητή.**
- **Η είσοδος και παραμονή εξωσχολικών στον χώρο του σχολείου απαγορεύεται αυστηρά.** Δεν επιτρέπεται η πρόσκληση στο σχολείο φίλων και γνωστών.
- Οι μαθητές για οτιδήποτε χρειάζονται κατά την διάρκεια λειτουργίας του σχολείου απευθύνονται στους εφημερεύοντες καθηγητές και δεν εισέρχονται στα Γραφεία των Καθηγητών και της Διεύθυνσης παρά μόνον για εξαιρετικά σοβαρό λόγο.

2.4 Αποχώρηση από το σχολείο

Η έξοδος των μαθητών από το σχολικό χώρο κατά τη διάρκεια των μαθημάτων και των διαλειμμάτων χωρίς άδεια **απαγορεύεται και αποτελεί σοβαρό πειθαρχικό παράπτωμα.** Άδειες εξόδου πριν το τέλος των μαθημάτων δίνονται μόνο συνοδεία κηδεμόνα και έπειτα από συνεννόηση του κηδεμόνα με τη Διεύθυνση. Αν υπάρχει κάποιο σοβαρό πρόβλημα (υγείας ή άλλο) ο μαθητής μπορεί να φύγει από το σχολείο ασυνόδευτος, έπειτα από τη συγκατάθεση του κηδεμόνα στη Γραμματεία του Σχολείου και ταυτόχρονη ενημέρωση της Διεύθυνσης. Στην περίπτωση αυτή, ο κηδεμόνας υποχρεούται να ενημερώσει τηλεφωνικά το συντομότερο δυνατόν το σχολείο για την επάνοδο του μαθητή στο σπίτι.

2.5 Ωρολόγιο Πρόγραμμα του Σχολείου

Το Ωρολόγιο Πρόγραμμα του Σχολείου καταρτίζεται από το Σύλλογο των Διδασκόντων και τη Διεύθυνση του Σχολείου και μετά την έγκρισή του σύμφωνα με το άρθρο 52 του Π.Δ. 18/2018 (Α΄ 31) από την Διεύθυνση Εκπ/σης γνωστοποιείται στους μαθητές και στους γονείς/κηδεμόνες. Παράλληλα, οι γονείς/κηδεμόνες ενημερώνονται έγκαιρα για προγραμματισμένες ή έκτακτες αλλαγές που προκύπτουν στο Ωρολόγιο Πρόγραμμα κατά τη διάρκεια του σχολικού έτους λόγω πιθανής απουσίας καθηγητή.

2.6 Απουσίες μαθητών

Η φοίτηση των μαθητών είναι τακτική και η παρακολούθηση όλων των μαθημάτων του προγράμματος υποχρεωτική. Οι απουσίες των μαθητών ρυθμίζονται σύμφωνα με τις κείμενες διατάξεις. (ΦΕΚ 120/23-1-2018). Για την τακτική παρακολούθηση της

φοίτησης των μαθητών ευθύνονται εξ ολοκλήρου οι κηδεμόνες τους. Οι γονείς/κηδεμόνες οφείλουν να ενημερώνουν το Σχολείο για την απουσία των παιδιών τους.

Σε περίπτωση απουσίας από το σχολείο οι μαθητές οφείλουν να πληροφορούνται τη διδαχθείσα ύλη και τις τυχόν εργασίες με κάθε πρόσφορο τρόπο

2.7 Ενημέρωση μαθητών, γονέων και κηδεμόνων

Η ενημέρωση μαθητών, γονέων και κηδεμόνων γίνεται με τους ακόλουθους τρόπους:

- Ενημερωτικά σημειώματα για την πραγματοποίηση εκπαιδευτικών επισκέψεων
- Τηλεφωνική επικοινωνία στα τηλέφωνα του σχολείου
- Ηλεκτρονική αλληλογραφία
- Διά ζώσης ή εξ αποστάσεως επικοινωνία (μέσω της πλατφόρμας webex) στις προγραμματισμένες από τον Σύλλογο Διδασκόντων ημέρες και ώρες.
- Ιστοσελίδα του Σχολείου.

3. Σχολική και Κοινωνική Ζωή

3.1 Φοίτηση

Η φοίτηση των μαθητών οφείλει να είναι τακτική, ενεργός και συστηματική. Η ελλιπής φοίτησή τους, και μάλιστα χωρίς σοβαρό λόγο, δυσχεραίνει τόσο το σχολικό έργο όσο και την πρόοδό τους.

3.2 Σχολικοί χώροι

Η συνεργασία όλων είναι απαραίτητη, για να διατηρηθεί ένα καθαρό και ευχάριστο σχολικό περιβάλλον, κατάλληλο για μάθηση. Για την επιτυχία αυτού του σκοπού οι μαθητές οφείλουν σεβασμό στα σχολικά βιβλία, τα οποία ανήκουν στην πολιτεία και παρέχονται στους μαθητές για χρήση, και στην υλικοτεχνική υποδομή του σχολείου (πόρτες, παράθυρα, πίνακες, θρανία, καρέκλες, κουρτίνες κλπ). Επίσης, οφείλουν να διατηρούν καθαρό το σχολείο. Η φθορά σχολικής περιουσίας είτε σκόπιμα είτε από αμέλεια υποβαθμίζει το σχολικό περιβάλλον.

Οι φθορές και οι βανδαλισμοί στη σχολική περιουσία αποτελούν σοβαρό πειθαρχικό παράπτωμα και επισύρουν τη χρέωση τυχόν ζημιών.

3.3 Διάλειμμα

- Το διάλειμμα είναι χρόνος παιχνιδιού, ανάπτυξης κοινωνικών σχέσεων αλλά και χρόνος χαλάρωσης. Οι μαθητές αλληλεπιδρούν, παίζουν αρμονικά και για οποιοδήποτε πρόβλημα ή δυσκολία αντιμετωπίζουν, απευθύνονται στον εφημερεύοντα εκπαιδευτικό που βρίσκεται εκεί.
- Κατά τη διάρκεια των διαλειμμάτων βγαίνουν σύντομα και ήσυχα από τις αίθουσες και παραμένουν στον χώρο της αυλής που έχει οριστεί για την κάθε τάξη: αυλή εισόδου, αυλή πάνω από τα γήπεδα και γήπεδα. Δε χρησιμοποιείται η πίσω πλευρά (καυστήρας) του κτηρίου για λόγους ασφάλειας και καλύτερης επιτήρησής τους από τον εφημερεύοντα καθηγητή.
- Οι μαθητές δεν επιτρέπεται να ασχολούνται με αθλοπαιδιές (π.χ. μπάλα) κατά την διάρκεια του διαλείμματος για λόγους ασφάλειας.
- Με την ολοκλήρωση κάθε διδακτικής ώρας, ο εκπαιδευτικός εξέρχεται τελευταίος, αφού κλειδώσει την αίθουσα.
- Σε περίπτωση κακοκαιρίας ορίζονται από τον Σύλλογο Διδασκόντων οι πλέον κατάλληλοι χώροι για την παραμονή των μαθητών.

3.4 Εμφάνιση μαθητών

Οι μαθητές και οι μαθήτριες καλό είναι να φροντίζουν την εμφάνισή τους ώστε να είναι ευπρεπής, γιατί αυτό σφραγίζει την όλη εικόνα του σχολείου.

3.5 Συμπεριφορά - Δικαιώματα – Υποχρεώσεις

Ο Διευθυντής

- Συμβάλλει στη δημιουργία κλίματος δημοκρατικής συμπεριφοράς των διδασκόντων και των μαθητών και είναι υπεύθυνος, σε συνεργασία με τους διδάσκοντες, για την εύρυθμη λειτουργία του σχολείου.
- Λαμβάνει μέριμνα για την εξασφάλιση παιδαγωγικών μέσων και εργαλείων, την καλή χρήση τους στη σχολική τάξη, τη λειτουργικότητα και την αντικατάστασή τους, σε περίπτωση φθοράς
- Ενημερώνει τον Σύλλογο των Διδασκόντων για την εκπαιδευτική νομοθεσία, τις εγκυκλίους και τις αποφάσεις που αφορούν τη λειτουργία του Σχολείου και την εφαρμογή των προγραμμάτων εκπαίδευσης.

Οι εκπαιδευτικοί

Οι γενικές υποχρεώσεις των καθηγητών προς τους μαθητές τους περιγράφονται στον Ν. 1566/1985 και εξειδικεύονται σε Υπουργική Απόφαση που δημοσιεύθηκε στο ΦΕΚ 1340B/16-10-2002. Σε κάθε περίπτωση οι καθηγητές οφείλουν:

- να αντιμετωπίζουν τους μαθητές τους με ευγένεια, κατανόηση και σεβασμό προς την προσωπικότητά τους,
- να υποστηρίζουν την εκπαίδευση των μαθητών τους τόσο εντός όσο και εκτός τάξης,
- να αντιμετωπίζουν τους μαθητές τους με δημοκρατικό πνεύμα, ισότιμα και δίκαια χωρίς διακρίσεις υπέρ ή εις βάρος ορισμένων μαθητών,
- να διασφαλίζουν την υγεία και την ασφάλεια των μαθητών εντός του σχολικού χώρου,
- να συμβάλλουν στην διαμόρφωση σχολικού κλίματος που δημιουργεί στους μαθητές αισθήματα εμπιστοσύνης, ώστε να απευθύνονται σε αυτούς για την αντιμετώπιση οποιουδήποτε προβλήματός τους.
- Διδάσκουν στους μαθητές τα διάφορα γνωστικά αντικείμενα σύμφωνα με το ισχύον πρόγραμμα σπουδών και να διαπαιδαγωγούν και εκπαιδεύουν τους μαθητές σύμφωνα με τους σκοπούς και τους στόχους του εκπαιδευτικού μας συστήματος.
- Αξιολογούν αντικειμενικά την πρόοδο και την επίδοση των μαθητών και ενημερώνουν σχετικά τους γονείς ή κηδεμόνες καθώς και τους ίδιους τους μαθητές.

Οι μαθητές

- Οι μαθητές οφείλουν να σέβονται και να έχουν ευγενική συμπεριφορά απέναντι στους καθηγητές, στους συμμαθητές τους και σε όλους τους εργαζόμενους στον χώρο του σχολείου. Απαγορεύονται οι διαπληκτισμοί και θα ελέγχεται αυστηρότατα κάθε πιθανή χρήση βίας.
- Σε περίπτωση που μαθητής αντιμετωπίζει κάποιο πρόβλημα με τους συμμαθητές του οφείλει να απευθύνεται στους καθηγητές και στη Διεύθυνση για να αποφεύγονται οι εντάσεις και οι συγκρούσεις και να λύνονται τα όποια προβλήματα με διάλογο.
- Οι μαθητές οφείλουν να παρακολουθούν τα μαθήματά τους με επιμέλεια και σοβαρότητα και να φροντίζουν για τη διατήρηση ησυχίας και ηρεμίας στην τάξη, ώστε να επιτυγχάνεται η εύρυθμη λειτουργία στο σωστό παιδαγωγικό περιβάλλον.

- Μαθητής που παρακωλύει με οποιοδήποτε τρόπο τη διδακτική πράξη απομακρύνεται από την αίθουσα και είναι υποχρεωμένος να προσέρχεται στο γραφείο της Διευθύντριας και να παραμένει υπό την εποπτεία της καθ' όλη τη διάρκεια της διδακτικής ώρας.
- Οι μαθητές κατά τη διάρκεια των διαλειμμάτων δεν παραμένουν στις αίθουσες ή στους διαδρόμους αλλά κατεβαίνουν στο προαύλιο και οφείλουν να υπακούουν στις οδηγίες των εφημερευόντων καθηγητών. Παραμένουν εντός κτηρίου μόνο σε περιπτώσεις άσχημων καιρικών συνθηκών.
- Η μετακίνηση των μαθητών από μια αίθουσα διδασκαλίας στην άλλη κατά τη διάρκεια του ημερησίου προγράμματος πρέπει να γίνεται έγκαιρα και αθόρυβα.
- Οφείλουν να διατηρούν καθαρούς όλους τους χώρους του σχολείου. Πρέπει να τηρούνται οι κανόνες υγιεινής σε όλους τους κοινόχρηστους χώρους, κυρίως στις βρύσες και στις τουαλέτες.
- Δεν πρέπει να έχουν μαζί τους πολύτιμα αντικείμενα ή χρήματα πέρα από τα απολύτως αναγκαία.
- Οφείλουν να επιδίδουν στους γονείς τους τις γραπτές ανακοινώσεις οι οποίες δίνονται από το σχολείο για την ενημέρωση Γονέων και Κηδεμόνων και να τις επιστρέφουν ενυπόγραφα εμπρόθεσμα. Σε περίπτωση απώλειας του έντυπου υλικού μπορούν να το αναζητήσουν στην ιστοσελίδα του σχολείου μας και να το τυπώσουν. Σε κάθε άλλη περίπτωση (είτε το ζητήσουν από τη Γραμματεία του σχολείου, είτε από τον υπεύθυνο καθηγητή) θα καταβάλλουν το συμβολικό ποσό των 5 λεπτών για λόγους παιδαγωγικούς και περιβαλλοντικούς.
- Οι μαθητές που συμμετέχουν σε μορφωτική επίσκεψη, περίπατο ή εκδρομή του σχολείου είναι υποχρεωμένοι να ακολουθούν το γενικό πρόγραμμα και τις οδηγίες των συνοδών εκπαιδευτικών.

3.6 Άλλα θέματα

ΚΙΝΗΤΑ ΚΑΙ ΑΛΛΑ ΗΛΕΚΤΡΟΝΙΚΑ ΜΕΣΑ

- Η κατοχή και η χρήση κινητών τηλεφώνων και οποιασδήποτε άλλης ηλεκτρονικής συσκευής ή παιχνιδιού που διαθέτει σύστημα επεξεργασίας εικόνας και ήχου εντός του σχολικού χώρου δεν επιτρέπεται (εγκύκλιος Φ.25/103373/Δ1). Η ανάγκη για επικοινωνία με τους γονείς καλύπτεται επαρκώς από τα τηλέφωνα που διαθέτει το σχολείο. Σε περίπτωση που γίνει αντιληπτή χρήση κινητού θα παραδίδεται στη Διεύθυνση και θα παραλαμβάνεται μόνο από τον κηδεμόνα.
- Απαγορεύεται η φωτογράφιση, ηχογράφιση, βιντεοσκόπηση με οποιοδήποτε μέσο σε όλους τους χώρους του σχολείου καθ' όλη τη διάρκεια του σχολικού προγράμματος.
- Η χρήση κινητών ή άλλων μέσων καταγραφής συνιστά σοβαρό πειθαρχικό παράπτωμα, καθώς προσβάλλει την ατομική ελευθερία μαθητών, καθηγητών και γι' αυτό επισύρει αυστηρές κυρώσεις (έως και αλλαγή σχολικού περιβάλλοντος). Ειδικότερα για περιπτώσεις παραπτωμάτων που εμπίπτουν σε παράβαση ποινικού δικαίου σε ό,τι αφορά τη χρήση του διαδικτύου ακολουθούνται οι προβλεπόμενες από το νόμο διαδικασίες.

ΚΑΠΝΙΣΜΑ

Σύμφωνα με την 76077/29-7-02 ΦΕΚ 1001 Τ.Β. εγκύκλιο του Υπουργείου Υγείας ΤΟ ΚΑΠΝΙΣΜΑ ΑΠΑΓΟΡΕΥΕΤΑΙ ΑΥΣΤΗΡΑ ΣΕ ΟΛΟΥΣ ΤΟΥΣ ΔΗΜΟΣΙΟΥΣ ΧΩΡΟΥΣ. Οι καπνίζοντες εντός σχολικού χώρου δηλώνουν με αυτή τη συμπεριφορά ότι δε σέβονται τους κανόνες και η παράβαση αυτή θα επιφέρει αυστηρότατες κυρώσεις.

3.7 Παιδαγωγικός έλεγχος - Παραβατική συμπεριφορά

Ο Σύλλογος Διδασκόντων έχει την παιδαγωγική ευθύνη να προβαίνει σε ενέργειες και να εφαρμόζει πρακτικές για τη δημιουργία στο σχολείο του κλίματος που απαιτείται για την υλοποίηση των στόχων της εκπαίδευσης και για τη διαπαιδαγώγηση των μαθητών έτσι, ώστε να σέβονται τους διαφορετικούς ρόλους και να αναγνωρίζουν την ανάγκη τήρησης των κανόνων. Για τον σκοπό αυτό χρησιμοποιεί όλους τους διαθέσιμους τρόπους (π.χ. συμβουλευτικές συναντήσεις με τις υποστηρικτικές εκπαιδευτικές δομές, διαδικασία διαμεσολάβησης) για την αντιμετώπιση κάθε παρεκκλίνουσας συμπεριφοράς.

Στις περιπτώσεις των μαθητών/τριών που δε βελτιώνουν τη συμπεριφορά τους ο Σύλλογος Διδασκόντων προβαίνει στη λήψη μέτρων, τα οποία είναι:

- α) προφορική παρατήρηση
- β) επίπληξη
- γ) ωριαία απομάκρυνση από το μάθημα
- δ) αποβολή από τα μαθήματα μίας (1) ημέρας
- ε) αποβολή από τα μαθήματα δύο (2) ημερών
- στ) αλλαγή σχολικού περιβάλλοντος.

3. 8 Παρελάσεις

Σύμφωνα με την Απόφαση Γ4/150/24-02-2000, ΦΕΚ 246/Β/02-03-2000

α) Τα τμήματα παρέλασης θα συγκροτούνται κατά ενιαίο τρόπο σε τετράδες ($4 \times 8 = 32$ μαθητές/τριες) θα συμμετέχουν επιπλέον 1 σημαιοφόρος με 5 παραστάτες καθώς επίσης και διμοιρίτες επικεφαλής των τμημάτων (αγόρια – κορίτσια).

β) Οι μαθητές που θα μετέχουν στα τμήματα της παρέλασης θα επιλέγονται από τον καθηγητή Φυσικής Αγωγής από εκείνους τους μαθητές που έχουν άρτια εμφάνιση, παράστημα και ήθος. Τα άτομα με ειδικές ανάγκες (ΑΜΕΑ) θα συμμετέχουν εφόσον το επιθυμούν τα ίδια και οι γονείς τους και με τη σύμφωνη γνώμη του συλλόγου των διδασκόντων.

γ) Η προετοιμασία επιλογής, των μαθητών για τη συγκρότηση των τμημάτων, θα αρχίζει με ευθύνη των καθηγητών Φυσικής Αγωγής τουλάχιστον ένα μήνα πριν από κάθε παρέλαση. Θα αφιερώνεται χρόνος (10' – 12) για την εκμάθηση ανάλογων ασκήσεων (βηματισμός, κίνηση χεριών κλπ) κατά την ώρα του μαθήματος της Φυσικής Αγωγής. Για την άρτια και άψογη συνεργασία των Διευθυντών των σχολείων με τους καθηγητές Φυσικής Αγωγής, θα πραγματοποιούνται δύο τουλάχιστον

δοκιμαστικές παρελάσεις στον χώρο του σχολείου με τα επιλεγμένα τμήματα παρουσία και δεύτερου εκπαιδευτικού ανεξάρτητα ειδικότητας. Κάθε σχολείο συμμετέχει με δύο τμήματα (αγόρια – κορίτσια) όπου τα σχολεία στο Δήμο ή στην πόλη είναι περισσότερα από δέκα και από δύο (2) μέχρι τέσσερα (4) τμήματα (2 αγόρια – 2 κορίτσια) όταν τα σχολεία είναι λιγότερα.

δ) Το σχολείο μας συμμετέχει υποχρεωτικά στις παρελάσεις με το σύμβολο του Ελληνικού Έθνους. Τα τμήματα του σχολείου κατά την παρέλαση θα παρουσιάζουν, ένα ομοιόμορφο σύνολο και η εμφάνιση θα είναι αυτή που θα αρμόζει σε μαθητές/τριες. Ο επικεφαλής των τμημάτων καθηγητής Φυσικής Αγωγής, οφείλει να ακολουθείται τμήματά από το αριστερό μέρος σε όλη τη διαδρομή της παρέλασης.

3. 9 Σχολικές Δραστηριότητες

Το Σχολείο οργανώνει ποικίλες πολιτιστικές δραστηριότητες που στόχο έχουν τη σύνδεση σχολικής και κοινωνικής ζωής. Μέσα από αυτές τις δραστηριότητες τα παιδιά εμπλουτίζουν τις ήδη υπάρχουσες γνώσεις, τις συνδέουν με την καθημερινή ζωή, αποκτούν δεξιότητες ζωής, ευαισθητοποιούνται σε διάφορα κοινωνικά θέματα και διευρύνουν τους ορίζοντες τους.

4. Επικοινωνία και Συνεργασία Γονέων/Κηδεμόνων-Σχολείου

4.1 Σημασία της επικοινωνίας και της συνεργασίας Σχολείου-οικογένειας

Πολύ σημαντική παράμετρος της συνολικής λειτουργίας του Σχολείου και του κλίματος που δημιουργείται είναι η επικοινωνία και η εποικοδομητική συνεργασία με τους γονείς/κηδεμόνες των μαθητών και με τον Σύλλογο Γονέων. Η εμπιστοσύνη του παιδιού στο Σχολείο ενισχύεται από τη θετική στάση των γονέων/κηδεμόνων προς το Σχολείο και τον εκπαιδευτικό.

Οι γονείς/κηδεμόνες είναι σημαντικό να συνεργάζονται στενά με το Σχολείο, προκειμένου να παρακολουθούν την αγωγή και την επίδοση των παιδιών τους σε τακτική βάση, συμμετέχοντας στις ενημερωτικές συναντήσεις που οργανώνονται από το Σχολείο. Θεωρείται αυτονόητη η στενή συνεργασία και επικοινωνία των γονέων/κηδεμόνων με τους εκπαιδευτικούς και τη Διευθύντρια του Σχολείου στην επίλυση ζητημάτων που τυχόν προκύψουν.

4.2 Σύλλογος Γονέων και Κηδεμόνων

Οι γονείς/κηδεμόνες των μαθητών κάθε Σχολείου συγκροτούν τον Σύλλογο Γονέων/Κηδεμόνων, που φέρει την επωνυμία του Σχολείου και συμμετέχουν αυτοδικαίως σε αυτόν. Ο Σύλλογος Γονέων/Κηδεμόνων βρίσκεται σε άμεση συνεργασία με τη Διευθύντρια, τον Σύλλογο Διδασκόντων του Σχολείου, αλλά και με τον/την Πρόεδρο της Σχολικής Επιτροπής του Δήμου.

4.3 Σχολικό Συμβούλιο

Σε κάθε σχολική μονάδα λειτουργεί το Σχολικό Συμβούλιο, στο οποίο συμμετέχουν ο Σύλλογος Διδασκόντων, το Διοικητικό Συμβούλιο του Συλλόγου Γονέων/Κηδεμόνων, ο εκπρόσωπος της Τοπικής Αυτοδιοίκησης και τρεις εκπρόσωποι των μαθητικών κοινοτήτων, που ορίζονται με απόφαση του Συμβουλίου τους.

Έργο του Σχολικού Συμβουλίου είναι η εξασφάλιση της ομαλής λειτουργίας του Σχολείου με κάθε πρόσφορο τρόπο, η καθιέρωση τρόπων επικοινωνίας διδασκόντων και οικογενειών των μαθητών και του σχολικού περιβάλλοντος.

4.4 Η σημασία της σύμπραξης όλων

Ένα ανοικτό, συνεργατικό και δημοκρατικό Σχολείο έχει ανάγκη από τη σύμπραξη όλων μαθητών/μαθητριών, εκπαιδευτικών, Διευθύντριας, Συλλόγου Γονέων και Κηδεμόνων, Σχολικής Επιτροπής, Τοπικής Αυτοδιοίκησης για να επιτύχει στην αποστολή του.

5. Πολιτική του Σχολείου για την προστασία από πιθανούς κινδύνους

5.1 Αντιμετώπιση έκτακτων αναγκών

Η Διευθύντρια του Σχολείου, στην αρχή του σχολικού έτους σε συνεργασία με τον Σύλλογο Διδασκόντων του Σχολείου, προβαίνει σε όλες τις απαιτούμενες ενέργειες που προβλέπονται για την αντιμετώπιση των έκτακτων αναγκών εντός του σχολικού χώρου.

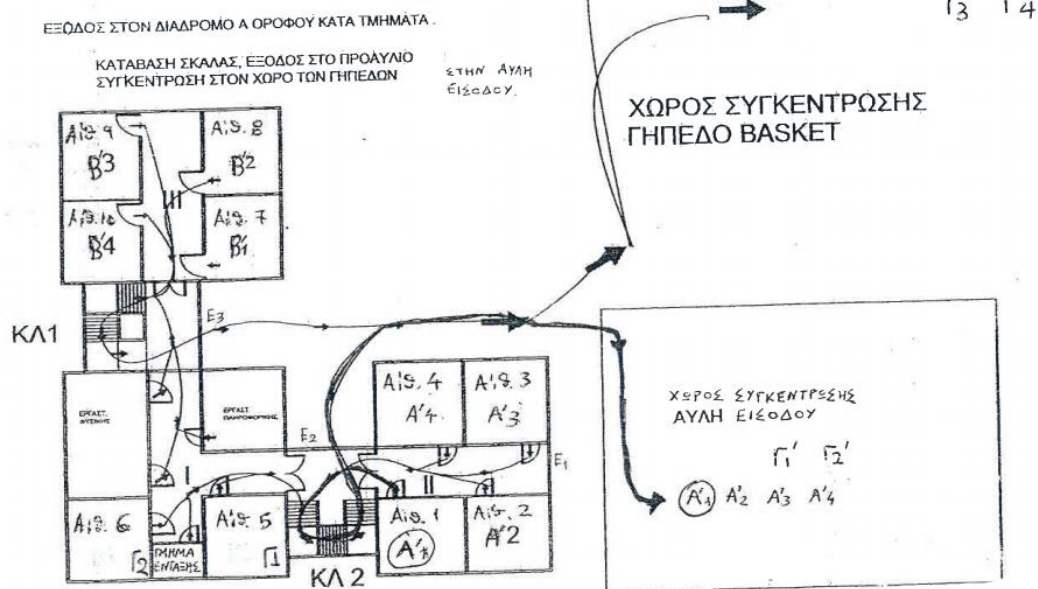
Στις περιπτώσεις έκτακτης ανάγκης, κανένα παιδί δεν αποχωρεί από το Σχολείο μόνο του. Τα παιδιά παραδίδονται στους γονείς/κηδεμόνες τους. Όσον αφορά την προστασία από σεισμούς και φυσικά φαινόμενα, επικαιροποιείται τακτικά το Σχέδιο Μνημονίου Ενεργειών για τη Διαχείριση του Σεισμικού Κινδύνου του Σχολείου, με την υλοποίηση ασκήσεων ετοιμότητας κατά τη διάρκεια του σχολικού έτους. Επίσης, η Διευθύντρια ενημερώνει τους μαθητές και τις μαθήτριες, καθώς και τους γονείς/κηδεμόνες, για τους βασικούς κανόνες και τρόπους αντίδρασης κατά την εκδήλωση των φαινομένων αυτών.

Τέλος, σε καταστάσεις πανδημίας ή ακραίων-επικίνδυνων φαινομένων οι εκπαιδευτικοί, μαθητές και μαθήτριες, γονείς/κηδεμόνες, Διευθυντές/Διευθύντριες, Προϊστάμενοι/Προϊστάμενες οφείλουν να συμμορφώνονται και να ακολουθούν ρητά τις οδηγίες που εκδίδουν οι εκάστοτε αρμόδιοι φορείς/υπηρεσίες: (ΕΟΔΥ, ΥΠΑΙΘ, Υπουργείο Πολιτικής Προστασίας) για την εύρυθμη λειτουργία της σχολικής μονάδας και την ασφάλεια των μελών της.

5.2 Χώρος συγκέντρωσης σε περίπτωση ανάγκης

2ο ΓΥΜΝΑΣΙΟ
ΚΑΛΥΒΙΩΝ

ΣΧΕΔΙΟ ΕΚΚΕΝΩΣΗΣ ΚΑΤΟΨΗ Α ΟΡΟΦΟΥ → Β1 Β2 Β3 Β4



5.3 Ειδικό σχέδιο αποχώρησης λόγω έκτακτων συνθηκών

Σε περίπτωση έκτακτης ανάγκης, για την ασφάλεια των παιδιών έχει καταρτιστεί σχέδιο διαφυγής και προς τούτο πραγματοποιούνται τακτικά ασκήσεις ετοιμότητας.

Με την καθοδήγηση του διδάσκοντα οι μαθητές εγκαταλείπουν την αίθουσα και συγκεντρώνονται για καταμέτρηση στα γήπεδα του μπάσκετ ή στην αυλή εισόδου του Γυμνασίου με τη διάταξη που έχουν τα τμήματα κατά την πρωινή προσευχή και σχηματίζουν δυάδες.

Πιο συγκεκριμένα, από τον 1ο όροφο η εκκένωση του κτηρίου γίνεται ως εξής:

Όσοι βρίσκονται στο Β1, στο Β2, στο Β3, στο Β4, στο εργαστήριο φυσικής και στο εργαστήριο πληροφορικής κατεβαίνουν από την κλίμακα 1 και μέσω της θύρας 3 μετακινούνται προς τα γήπεδα του μπάσκετ.

Από την κλίμακα 2 κατεβαίνουν οι ευρισκόμενοι στα τμήματα Α1, Α2, Α3, Α4, Γ1, Γ2 και στο τμήμα ένταξης, οι οποίοι κατευθύνονται προς την αυλή εισόδου του Γυμνασίου μέσω της θύρας 2.

Η εκκένωση του ισόγειου διενεργείται ως εξής:

Όσοι βρίσκονται στο κυλικείο, στο γραφείο των καθηγητών, στη βιβλιοθήκη, στη γραμματεία, στο γραφείο πρώτων βοηθειών και στις τουαλέτες των καθηγητών μετακινούνται μέσω της θύρας 1 προς την αυλή εισόδου.

Οι ευρισκόμενοι στην αίθουσα 11, στο γραφείο της Διεύθυνσης και της Υποδιεύθυνσης εγκαταλείπουν το κτήριο μέσω της θύρας 2. Όσοι βρίσκονται στην αίθουσα εκδηλώσεων, στα παρασκήνια, στην αίθουσα τεχνολογίας και στο Γ3 κατευθύνονται προς τα γήπεδα μέσω της θύρας 3.

Οι μαθητές του Γ4 και όσοι βρίσκονται στις τουαλέτες των αγοριών και των κοριτσιών εκκενώνουν το κτήριο μέσω της θύρας 4 με κατεύθυνση προς τα γήπεδα του μπάσκετ.

Από την αίθουσα καλλιτεχνικών οι μαθητές κατευθύνονται προς τα γήπεδα του μπάσκετ.

6. Εσωτερικός Κανονισμός Λειτουργίας- Διαδικασίες διασφάλισης της εφαρμογής του

Ο κοινά συμφωνημένος Κανονισμός βασίζεται στην ισχύουσα νομοθεσία και στις σύγχρονες παιδαγωγικές και διδακτικές αρχές. Η τήρηση του από τους μαθητές και τις μαθήτριες, τους εκπαιδευτικούς και τους γονείς/κηδεμόνες με αμοιβαίο σεβασμό στον διακριτό θεσμικό ρόλο τους, ώστε να έχει πληρότητα, γενική αποδοχή και εφαρμογή, αποτελεί προϋπόθεση της εύρυθμης λειτουργίας του Σχολείου. Είναι το θεμέλιο πάνω στο οποίο μπορεί το Σχολείο να οικοδομήσει για να πετύχει τους στόχους και το όραμά του.

Θέματα που ανακύπτουν και δεν προβλέπονται από τον Κανονισμό, αντιμετωπίζονται κατά περίπτωση από τον/τη Διευθυντή/ρια και τον Σύλλογο Διδασκόντων, σύμφωνα με τις αρχές της παιδαγωγικής επιστήμης και την εκπαιδευτική νομοθεσία, σε πνεύμα συνεργασίας με όλα τα μέλη της σχολικής κοινότητας.

Ο κανονισμός κοινοποιείται σε όλους τους γονείς/κηδεμόνες των μαθητών προς ενημέρωσή τους.

16 Οκτωβρίου 2023

Η Διευθύντρια

Κλειώ Σακκαλή

ΠΕ04 Φυσικός

Εγκρίνεται	
Γέρακας 5/12/ 2023	Γέρακας 22/12/ 2023
Η Συντονίστρια Παιδαγωγικής Ευθύνης	Ο Διευθυντής Δευτεροβάθμιας Εκπαίδευσης Ανατολικής Αττικής
Αφροδίτη Πανταζή	Ανδρέας Μαρίνος